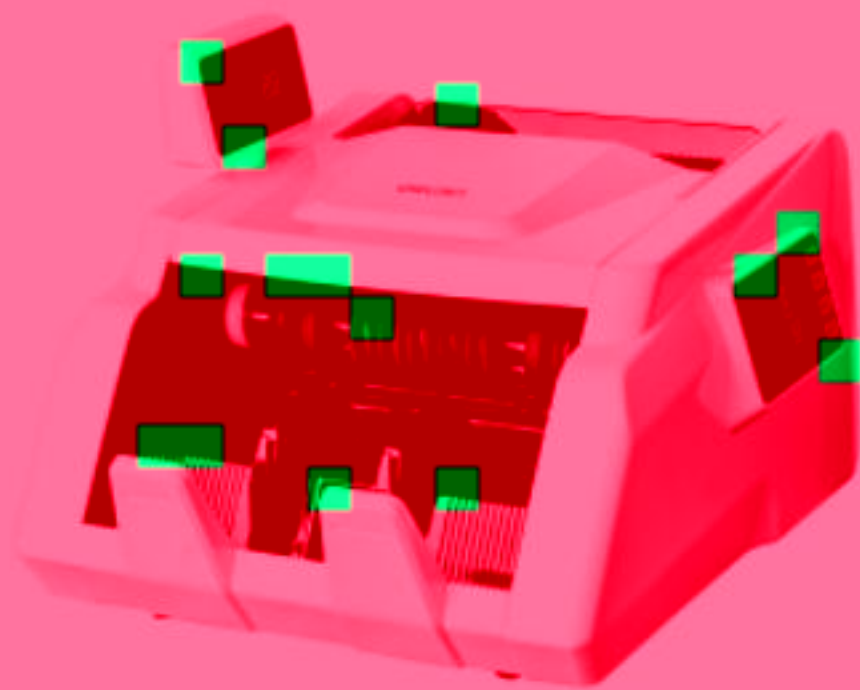


使用说明书

人民币鉴别仪（点验钞机）

JB YD 33302(C) 3909(C)



感谢您选购我公司人民币鉴别仪（点验钞机）。

请您在使用之前仔细阅读本手册，并按本手册中的描述正确操作本手册涉及的参数，后续如有更改，恕不另行通知。

此为A级产品，在生活环境中，可能会造成无线电干扰。在这种情况下，需要用户对其干扰采取切实可行措施。

目录

安全注意事项与保养	1
仪器拆封	1
技术指标	1
后部结构介绍	1
操作指南	2
└─ 正确的点钞操作方法	2
机器外部结构	2
功能使用说明	3
常见故障分析及排除	4
└─ 进钞台调整方法	4
└─ 故障自诊断	4
└─ 简单的故障检查与排除	5
└─ 易损件更换方法	5
产品保修卡	6

安全注意事项与保养

- 1.本机所连接的电源插座必须有良好的接地，并且使用的电压值应在规定的范围以内。
- 2.本机适用在0° C-40° C的温度中工作，如在0° C以下或40° C以上时会使机器难以正常工作。
- 3.使用本机时，应避免可能对电网产生强干扰的用电电器（如手机、电钻、电焊机等），应避免强光直射和强磁场干扰，以免造成鉴伪失灵。
- 4.应定期清除机内积尘，清尘时务必关闭电源，拔掉电源插座。
- 5.长时间不使用或操作人员离开时，务必切断电源。本机有发热部件，请勿遮挡散热孔。
- 6.当发生下列情况时，应切断电源并通知专业维修人员进行维修：
 - A.液体洒到机器上时
 - B.机器严重摔坏时
 - C.机器性能有异常变化时
 - D.本机有发热部件，请勿遮挡散热孔

仪器拆封

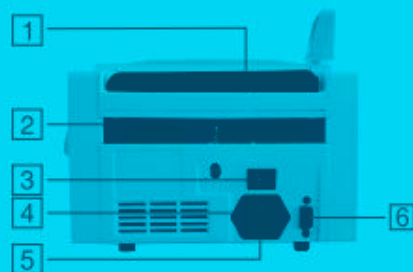
请您检查仪器外观是否完好无损，清点所有附件。点钞机包装箱内应包括下列物件：如有缺损，请与经销商联系。

技术指标

- 整机重量：3.8kg
- 电源：AC220V 50Hz
- 功率：80W
- 点钞尺寸：长度110~165mm，宽度：50~110mm
- 票

后部结构介绍

- 1 滑钞板
- 2 调节螺杆
- 3 电源开关
- 4 电源插座
- 5 2A保险丝（内置）
- 6 外接显示插座/USB升级口



操作指南

1. 将电源线插入点钞机后盖电源插座中，另一头插到市电（交流220V）电源座上，打开电源开关，点钞机自检后，蜂鸣器响二声说明机器自检正常，计数器显示为“0”进入点验工作状态。如有其它符号显示，见故障自诊代码与排除方法。

2. 避免凭经验和手感点钞前应将下列纸币剔除：

- A、用白纸补了疤的纸币
- B、经过洗涤的纸币
- C、污渍严重的纸币
- D、破损，裂口的纸币

3. 快速点钞

当只需清点张数而不需鉴伪时，开启电源开关，按“功能”键调至“计数”档，然后将同面额的一叠纸币捻成一定斜度，斜放在滑钞板上，机器即自动完成点钞工作，待滑钞板上纸币全部输送完毕，机器停止计数，此时计数器显示的数字就是该叠纸币的数量。取出接钞架纸币后，清点纸币时显示器上显示的数值自动清零后重新计数。

■ 正确的点钞操作方法

点钞时先将纸币整理，按不同的面值分开，并清除纸币上的纸屑、污垢等物，再将纸币均匀扇开成一小斜坡状；成捆纸币先拍松再扇开，放入滑钞板进口处。

如图所示，图一为准确操作，图二、图三为错误操作。图二中操作者斜方向错误，图三中操作者未把纸币捻成一定斜度。



图一



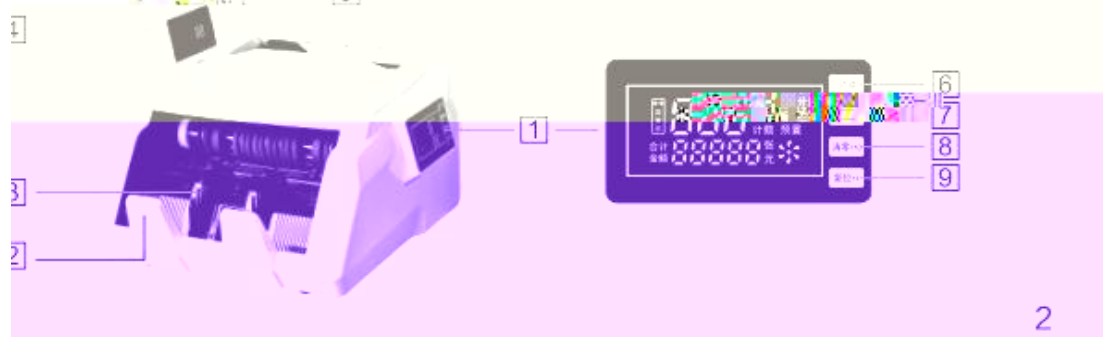
图二



图三

机器外部结构

- 1 主控制窗 2 挡钞板 3 接钞轮 4 旋转显示窗 5 喂钞台 6 “功能”键
7 “模式”键 8 “清零/+10”键 9 “复位/+1”键



功能使用说明

■ 功能

根据需要，按“功能”键，选择智能、合计金额、分版



■ 清零

在电机停止运转及不报警的任何状况下可清零当前数值，报警状态下点按“清零”键退出报警状态

■ 复位

在电机停止运转及不报警的任何情况下可清零当前数值，且启动电机。报警状态下点按“复位”键退出报警状态。

■ 语音报警

开机出现欢迎语，点钞机报警时，语音提示伪钞结果；按住“复位”



功能使用说明

■ 报警提示

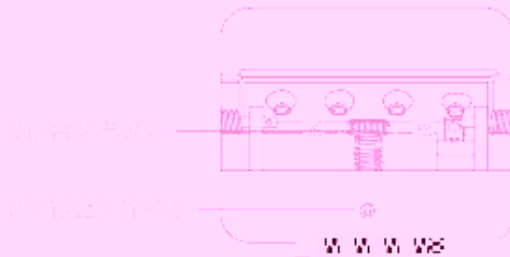
在清点过程中，发现疑币、重张（连张）、裂张（半张）时，机器自动停止，接收钞口下面第一张疑币，报警灯亮，同时发出报警信号。

代码	内容	代码	内容	代码	内容
E1※	紫外异常	E4※	半张或残币	E7※	红外异常
E2※	纸质异常	E5※	磁性油墨异常	E8※	幅面异常或连张
E3※	计数不准	E6※	安全线异常	E9※	分版

常见故障分析及排除

■ 进钞台调整方法

当出现进钞不畅或不准时，可通过调节喂钞台调节螺丝，调整阻力片与捻钞轮之间的间隙，然后手持一张钞票放入捻钞轮与阻力片之间，感到有阻力即可顺时针方向收紧，逆时针方向放松。



■ 故障自诊断

机器开机时，将会进行自动诊断，如有异常，将会在显示窗显示故障代码，具体如下：

显示窗显示	故障原因	排除方法	显示窗显示	故障原因	排除方法
CE1	左计数对管电路故障	检查线路或更换对管	CEA	紫光电路故障	检查线路或更换传感器
CE2	右计数对管电路故障	检查线路或更换对管	CEF	长磁头电路故障	检查线路或更换长磁头
CE3	宽度检出槽型光耦电路故障	检查线路或更换传感器			
CE4	喂钞台进钞光电传感器故障	检查线路或更换传感器			
CE5	捻钞轮光电传感器故障	检查线路或更换传感器			
CE6	左磁头电路故障	检查线路或更换左磁头			
CE7	右磁头电路故障	检查线路或更换右磁头			

常见故障分析及排除

■ 简单的故障检查与排法

在要求维修之前，请先按下列检查点：

机器停止工作

1. 电源线插头是否插入插座? (插好电源线) (Check if the power cord plug is inserted into the socket.)
2. 是否停电或没开开关? (开启电源) (Is there a power outage or the switch is not on?)
3. 保险丝是否已被烧断? (请维修人员更换保险管座内的保险丝) (Has the fuse been blown? (Please have a repair person replace the fuse in the fuse holder.)
4. 使用电源电压是否过低? (调整电压) (Is the power supply voltage too low? (Adjust the voltage.)

后停方

1. 进钞传感器是否积尘? (清扫进钞传感器) (Is the bill sensor dirty? (Clean the bill sensor.)
2. 接钞传感器与主电路板连线是否中断? (接好连线) (Is the connection between the bill sensor and the main board disconnected? (Reconnect the wires.)
3. 主传送带是否断裂? (更换传送带) (Is the main conveyor belt broken? (Replace the conveyor belt.)
4. 机器是否卡钞? (调节螺钉) (Is the machine jammed? (Adjust the screw.)

失灵

1. 进钞传感器是否损坏? (更换进钞传感器) (Is the bill sensor damaged? (Replace the bill sensor.)
2. 接钞传感器是否损坏? (更换接钞传感器) (Is the bill sensor damaged? (Replace the bill sensor.)
3. 主传送带是否老化? (更换主传送带) (Is the main conveyor belt old? (Replace the main conveyor belt.)
4. 机器是否卡钞? (调节螺钉) (Is the machine jammed? (Adjust the screw.)

常见故障分析及排除

■ 易损件更换方法

1. 当阻力片严重磨损时，需更换阻力片。抽出喂钞台托钞板，用手按

产品保修卡

感谢您购买本公司的产品。为确保用户利益，凡购买本公司产品的用户，如果产品因质量问题发生故障，可以凭发票和保修卡与当地的经销商或特约维修站联系。

保修须知：

1. 自用户购买之日起一年内，在正常使用的情况下发生故障时，由本公司根据故障情况提供

商品 信息	商品名称		出厂编号			
	商品型号		生产日期			
客户 信息	单位名称			联系人		
	地 址			联系电话		
	销售 信息	销售商名称			联系人	
		地 址			联系电话	
	销售日期			发票号码		
维 修 记 录	故 障 状 况	维 修 结 果	客 户 签 字	维 修 人 签 字	日 期	

商品 信息	商品名称		出厂编号		
	商品型号		生产日期		
客户 信息	单位名称			联系人	
	地 址			联系电话	
销售 信 息	销售商名称			联系人	
	地 址			联系电话	

得力集团有限公司

DELI GROUP CO., LTD.

地址：浙江省宁波市海盐县
得力工业区

全国服务热线：400-185-0555

Http://www.nbdeli.com

MADE IN CHINA

保留备用



生产许可

全国工业产品生产许可证
XK09-001-00077

执行标准：GB 16099-2001

版本：2.0

日期：2017年10月